

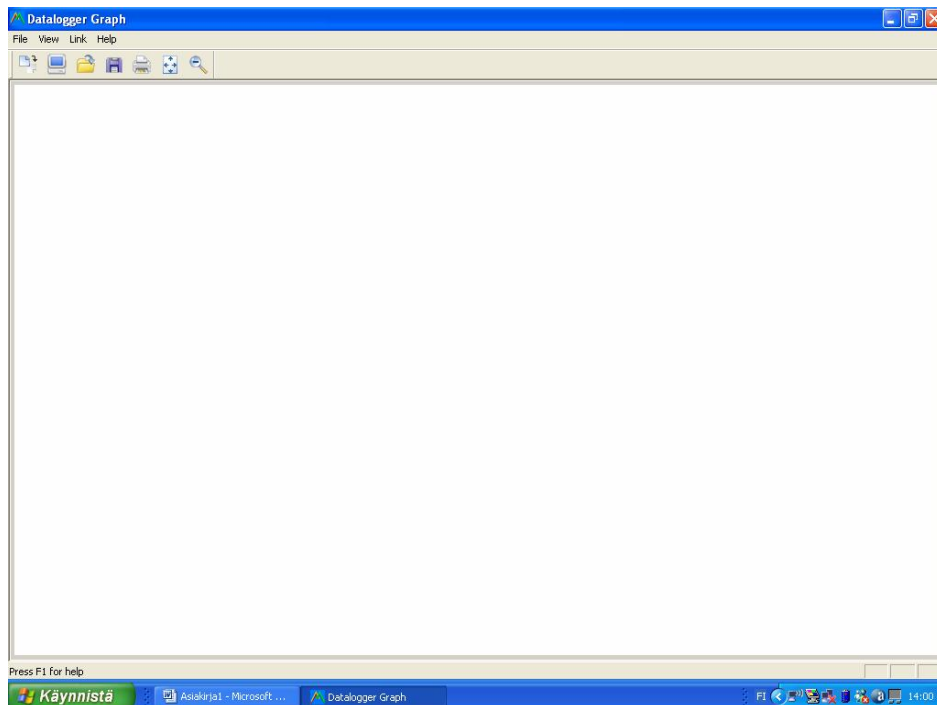
DATALOGGERI DT-171

PIKAKÄYTTÖOHJE V 1.2



Ohjelman käynnistys

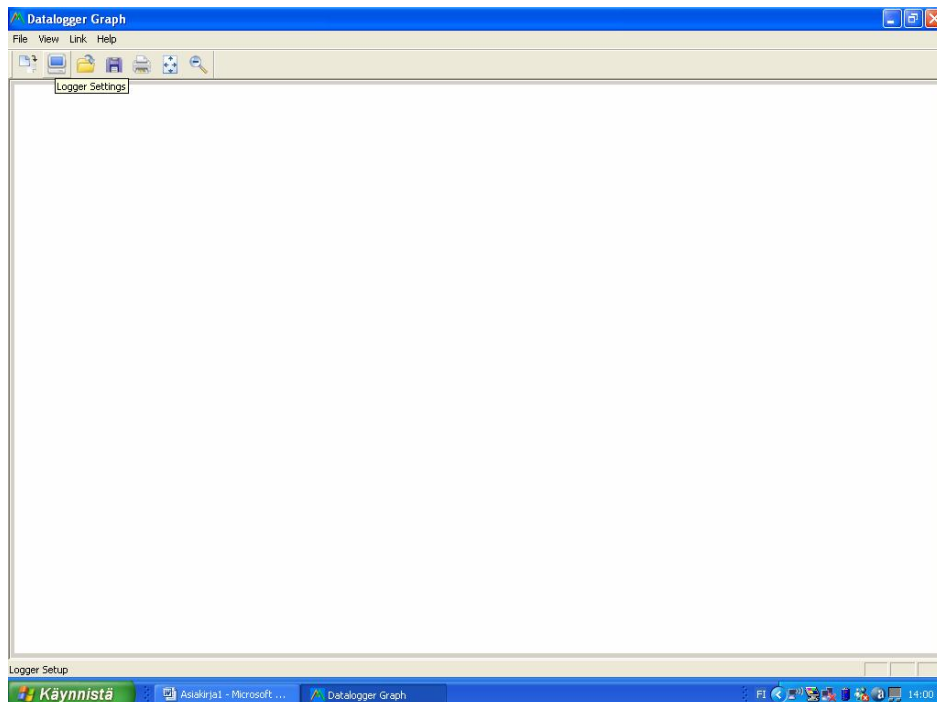
Ohjelma käynnistyy tuplaklikkaamalla DATALOGGER – ohjelmakuvaketta.



Ohjelma avautuu tuplaklikkaamalla Datalogger kuvaketta.

Dataloggerin asetusvalikko

Dataloggerin asetusten muuttamiseksi valitse pikanäppäin ”Logger settings”.

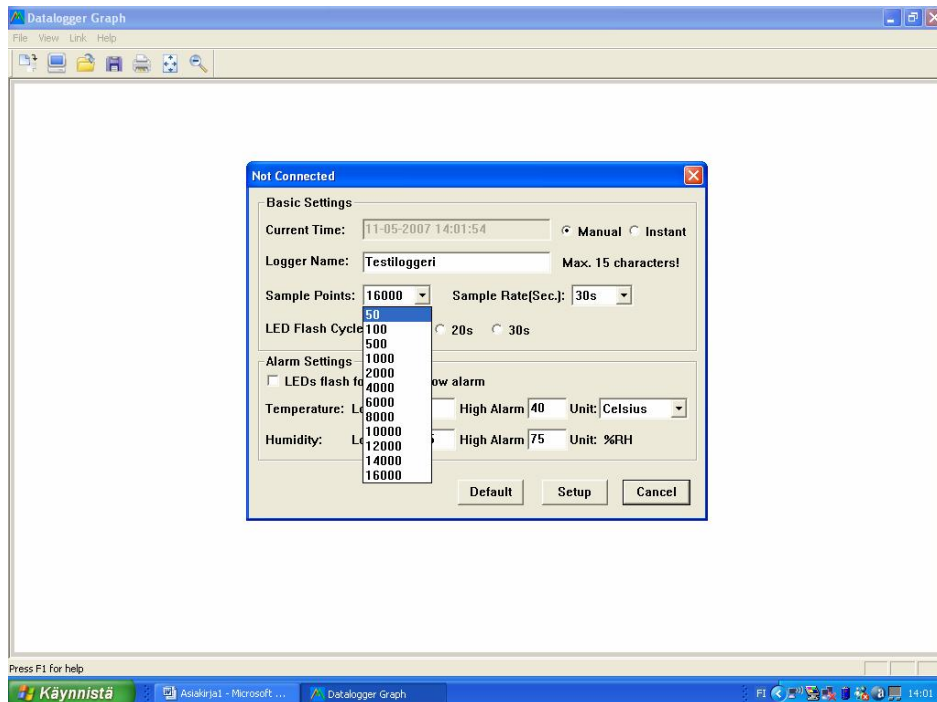


Dataloggerin asetusvalikkoon siirtyminen

Asetusten tekeminen/muuttaminen Dataloggeriin asetusvalikossa

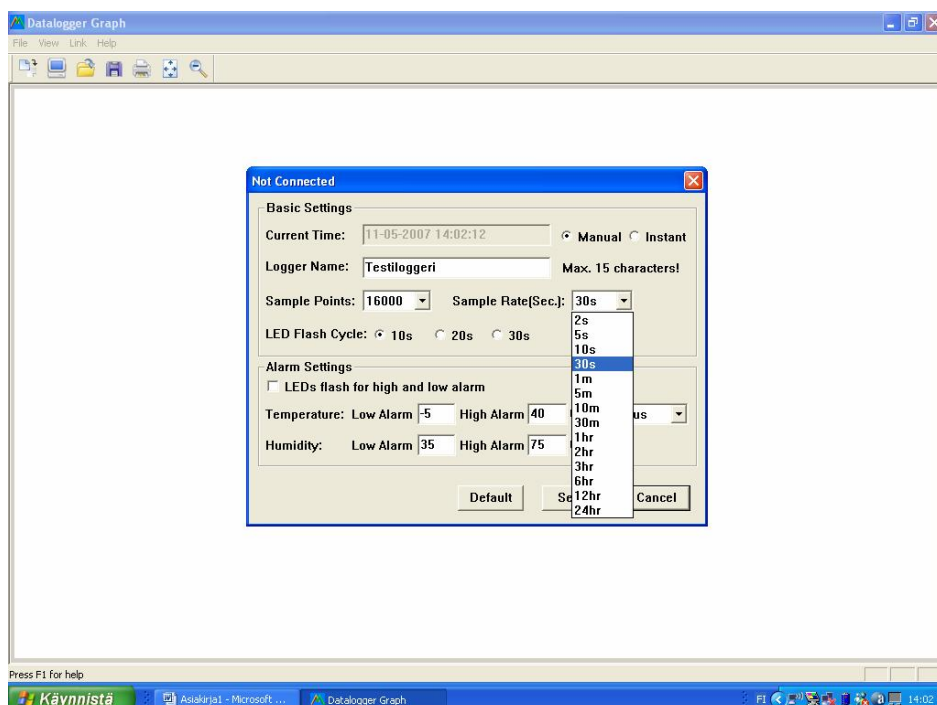
Ensimmäiseksi loggerille tulee antaa nimi "Logger name" (tässä kuvassa loggerille on annettu nimi Testilloggeri. HUOM! Loggerin nimi tulostuu mittaustulosten mukana paperille).

Kun loggerille on annettu nimi, valitaan "Sample points" valikosta, kuinka monta mittausta halutaan tehdä (max. 16000 mittausta).



Loggerin nimeäminen ja mittauspisteiden lukumäärän valinta

Valikosta "Sample Rate" loggeriin määritellä kuinka usein mittausta otetaan ja tallennetaan (tässä kuvassa valittuna 30s mittaustavali).



Mittausten tallennusvälin valinta

Lopuksi asetellaan hälytysrajat lämpötilalle sekä ilmankosteudelle.

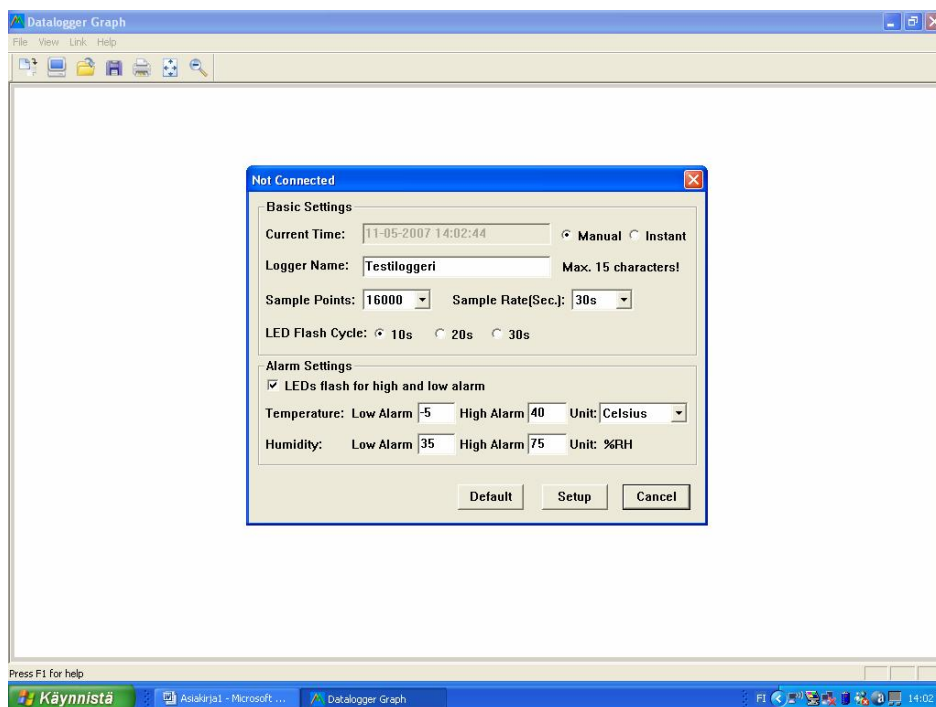
Temperature Low Alarm = Lämpötilahälytyksen alaraja (alla olevassa kuvassa -5°C)
Temperature High Alarm = Lämpötilahälytyksen yläraja (alla olevassa kuvassa 40°C)

Humidity Low Alarm = Ilmankosteushälytys, alaraja (alla olevassa kuvassa 35%)
Humidity High Alarm = Ilmankosteushälytys, yläraja (alla olevassa kuvassa 75%)

Muita asetuksia

LED flash Cycle = Tässä kohdassa määritellään, kuinka usein keltainen ”toiminnassa – led” vilkkuu, kun tallennus käynnissä (valittavissa 10, 20 tai 30 sekuntia).

LED flash for high and low alarm = Tässä määritellään, vilkkuuko punainen hälytysledi, kun asetellut hälytysrajat on ylitetty.



Hälytysrajojen asettelu

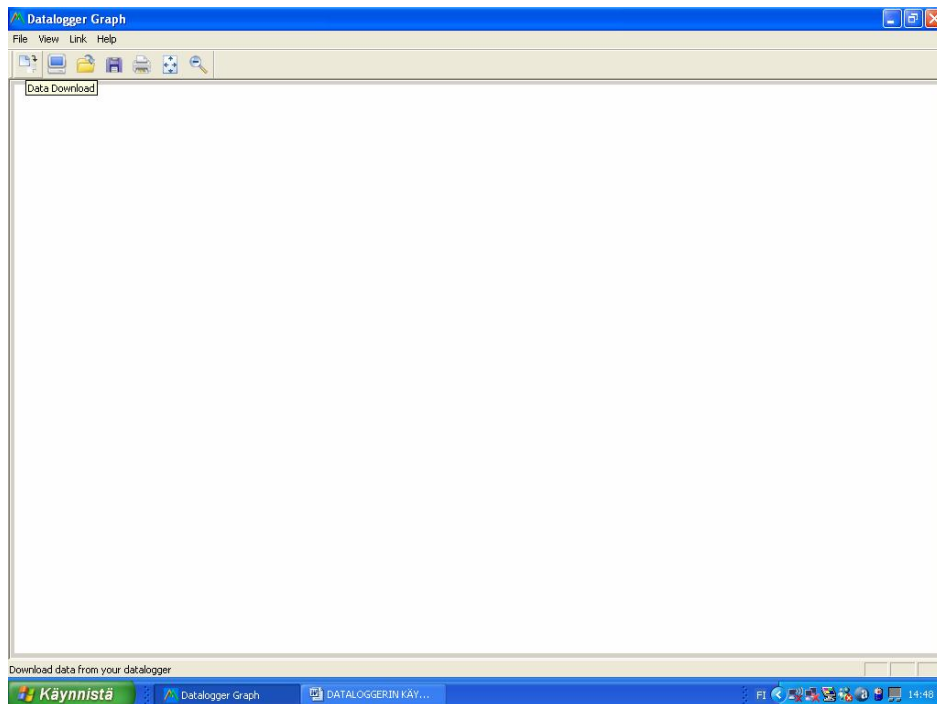
Kun tarvittavat asetukset on tehty ne siirretään loggerin muistiin ”Setup” –painikkeella.

HUOM! AINA, KUN DATALOGGERIIN MUUTETAAN ASETUKSIA JA MUUTOKSET SIIRRETÄÄN DATALOGGERIIN, VANHAT MITTAUSTULOKSET POISTUVAT LOGGERIN MUISTISTA.

ASETUSTEN TEKEMISEN JÄLKEEN DATALOGGERI ON VALMIS KÄYTTÖÖN JA SE KÄYNNISTETÄÄN LOGGERIN Keltaisesta painikkeesta. (KATSO, ETTÄ KÄYNNISTYKSEN JÄLKEEN DATALOGGERIN Keltainen ”TOIMINNASSA –LED” ALKAA VILKKUA, NÄIN VARMISTUT, ETTÄ DATALOGGERI ON VARMASTI TALLENNUSTILASSA.

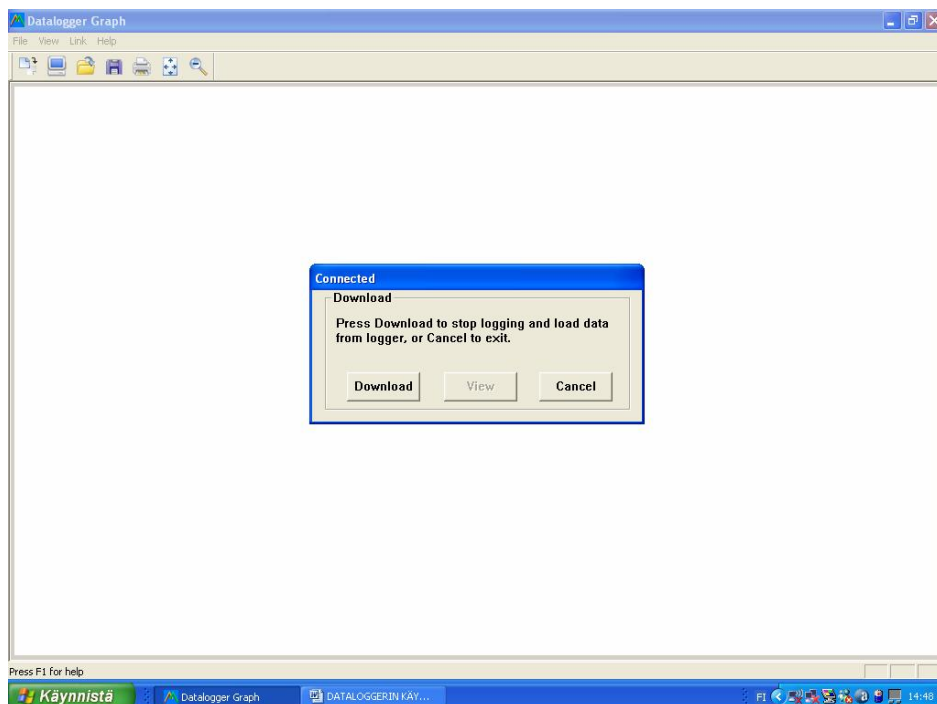
Dataloggerin mittaustulosten siirto tietokoneelle

Kun mittaustulokset halutaan siirtää dataloggerilta tietokoneelle analysointia ja tulostusta varten valitse Datalogger graph –ohelmasta pikanäppäin ”Data download”.



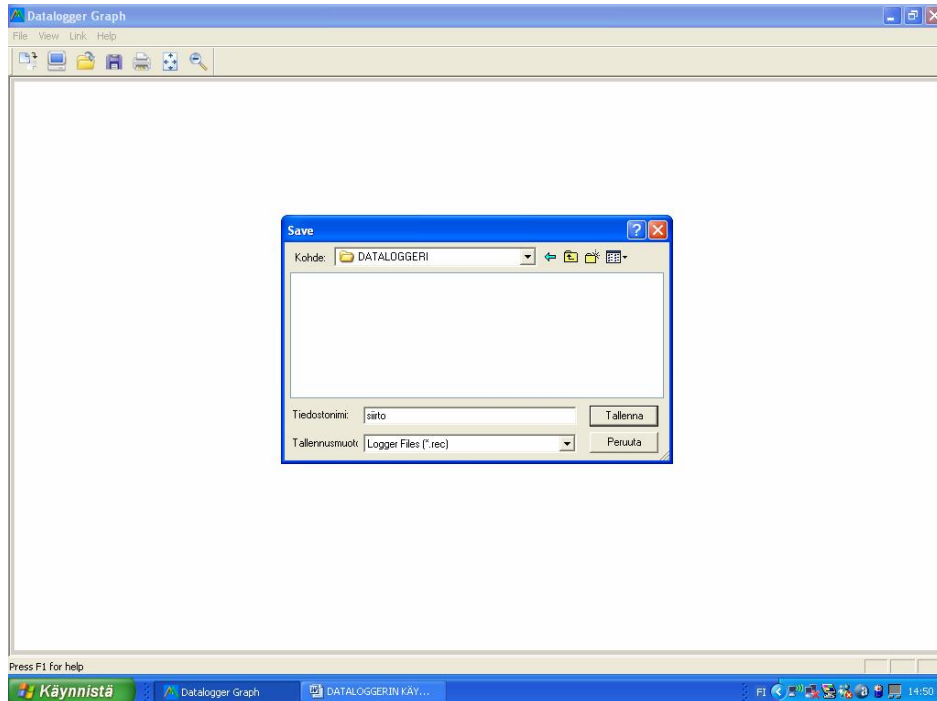
Mittaustulosten siirto, Data download

Ohjelma kysyy siirretäänkö (Download) vai peruutetaanko käsky (Cancel)



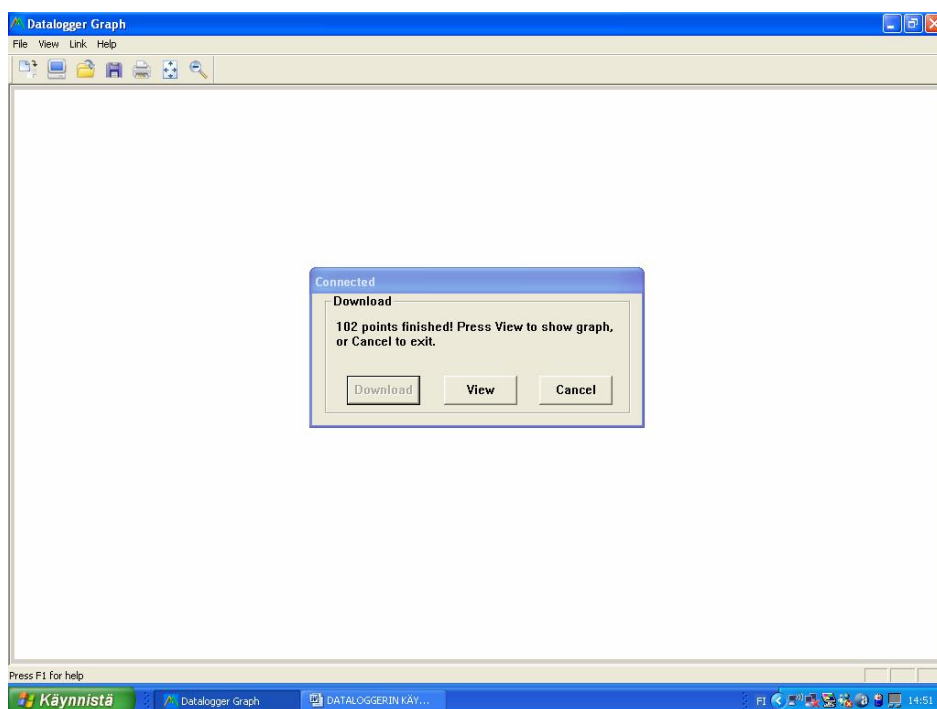
Mittaustulosten lataaminen dataloggerista tietokoneelle ”Download”.

Kun valitaan lataus (Download), ohjelma kysyy mihin ja millä nimellä mittaustulokset tallennetaan. (alla olevassa kuvassa mittaustulokset tallennetaan kansioon DATALOGGERI, nimellä siirto).



Mittaustulosten siirto. Kansion valinta ja datan nimeäminen.

Kun painetaan "Tallenna" painiketta Dataloggerin mittaukset siirretään valittuun kansioon. Näyttöön tulee ilmoitus, jossa ohjelma näyttää, kuinka monta mittaustulosta on tallennettu (alla olevassa kuvassa 102 pistettä) ja kysyy piirretäänkö kuvaaja mittaustuloksista näyttöön vai ei. Painamalla painiketta "View" ohjelma piirtää kuvan.



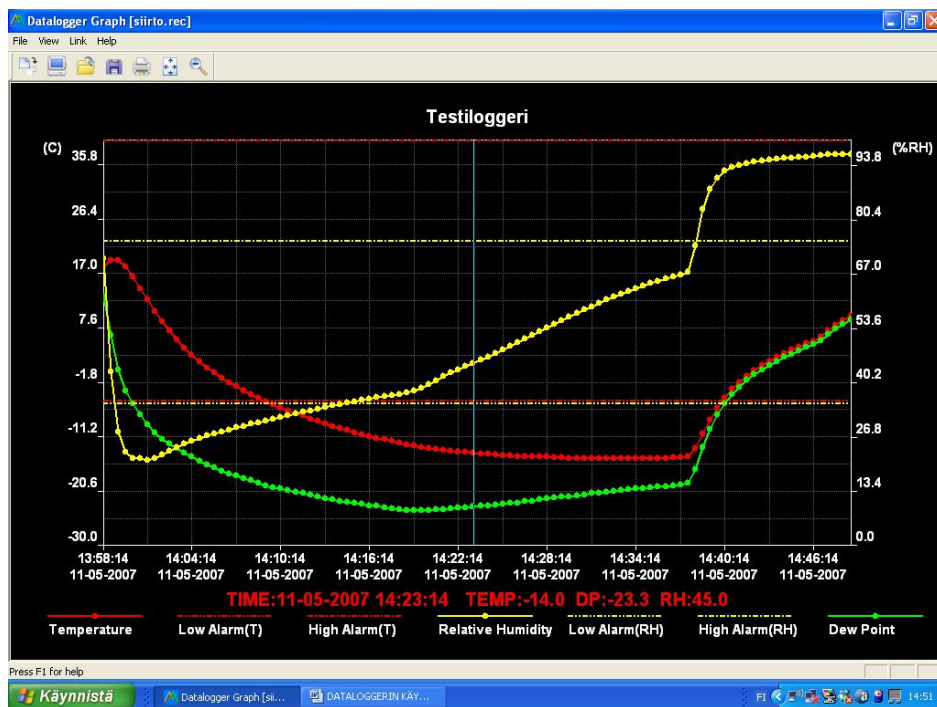
Mittaustulosten siirto tietokoneen näytölle.

Kuvaaja saaduista mittaustuloksista

Alla kuvaaja, joka on saatu tekemällä 102 kpl mittauksia 10s.n välein(ohjelma piirtää automaattisesti, kun mittaustulokset siirretty dataloggerista tietokoneelle).

Kuvaajan vasemmalla näkyy lämpötila-asteikko, oikealla asteikko ilmankosteudesta. Vaaka-akseli näyttää mittausajan (päivämäärä + kellonaika).

Mittaustulokset piirretään kuvaajaan eri värein. Punaisella, yhtenäisellä viivalla näkyy lämpötilan käyttäytyminen ja keltaisella, yhtenäisellä viivalla näkyy ilmankosteuden käyttäytyminen ja vihreällä, yhtenäisellä viivalla näkyy kastepiste ko. mittauksen aikana. Myös dataloggerissa olleet hälytysrajat (lämpötila ja kosteus) piirtyvät kuvaajaan.



Kuvaaja mittaustuloksista.

Kuvaajan tulostus

Näytöllä oleva kuvaaja voidaan tulostaa esimerkiksi arkistointia varten. Tulostus tapahtuu valitsemalla valikosta FILE → "Print". Tulostusasetuksien (paperin suunta ym.) muuttaminen tapahtuu valikosta FILE → Print setup.

